



Текст: Гальего Р., IHF (Международная Федерация Гандбола).

Перевод на русский язык: Орехов О., Павлюков А.

## **Выводы после Олимпийских игр в РиО-2016**

Базель, 01.08.16

IHF

Это краткое изложение выводов, принятых во время проведения Олимпийских игр в Рио-де-Жанейро на общих технических совещаниях и в закрытых обсуждениях с большинством судейских пар.

### **1. Использовать все разрешенные шесть жёлтых карточек не является обязательным.**

- Жёлтая карточка должна быть "инструментом" для судьи, чтобы установить уровень толерантности, поэтому использование всех трёх "положенных" предупреждений для одной команды не является хорошей практикой.

- Некоторые судьи показывают желтую карточку за очевидное нарушение, которое должно быть наказано сразу же 2-минутным удалением.

### **2. «Нет» жёлтым карточкам во втором тайме.**

- Исходя из предыдущего пункта, использование жёлтой карточки во втором тайме является ненадлежащим использованием этого "инструмента". Необходимо избегать показа жёлтых карточек во втором тайме.

### **3. Позиция судьи в поле, когда команда играет в атаке с 6 или 7 полевыми игроками без вратаря.**

- Лучшая позиция для судьи - в противоположной стороне от скамейки. Это позволяет не создавать помех для команд при быстрой замене. Просьба к судьям рассмотреть это обстоятельство, и поменять позицию при первой возможности.

### **4. Технические делегаты будут сообщать судьям, когда команда играет без вратаря.**

- Использование радиогарнитуры техническим делегатом необходимо для того, чтобы предупредить судей, что атакующая команда находится без вратаря, и судьи были готовы к изменению определения явной возможности взятия ворот при пустых воротах.

Делегатам следует использовать только короткие фразы, такие как: «Нет вратаря» или «Вратарь ушел».

**5. Решение о назначении 7-метрового броска в случаях, когда игрок защищающейся команды от своей 6-метровой линии пытается выполнить бросок по пустым воротам соперника.**

- «Методическая рекомендация 6 с)» определяет явную возможность взятия ворот как: «Вратарь покинул площадь собственных ворот, а соперник с мячом, контролирующий свой корпус, имеет возможность беспрепятственно забросить мяч в пустые ворота».

Для этого должно произойти сочетание двух обстоятельств: 1) - игрок с мячом *пытается бросить мяч* в пустые ворота, и 2) - защитник срывает эту возможность при помощи каких-либо незаконных действий. – В таких случаях 7-метровый бросок должен быть назначен *независимо от расстояния до пустых ворот*.

- Напротив, если игрок не пытается выполнить бросок в пустые ворота (т.е. выполняет дриблинг или передачу партнёру), то 7-метровый бросок *не должен назначаться*, независимо от присутствия вратаря в воротах.

**6. Использовать «язык телодвижений» чаще, чем наказывать.**

- Наиболее полное информирование команд относительно заданного вами уровня толерантности лучше, чем просто использование наказания. Конечно, когда игрок совершает действие за гранью уровня толерантности, должно быть наказание. Используйте «язык телодвижений», чтобы разъяснить причину наказания, но не «оправдывайтесь». Судьям своим строгим видом нужно показать заданный уровень толерантности.

**7. Контроль зоны линейного с использованием критериев, разработанных Комиссией по Правилам и судейству (PRC), с самого начала матча.**

- Это было повторяющейся темой в большинстве предыдущих крупных мероприятий, и по-прежнему является одним из ключевых факторов для судей по управлению игрой. Длительные удержания линейного, захват за майку, опрокидывания, и т.д., являются типичными действиями, которые не должны быть разрешены. Чем раньше судьи начнут применять меры, тем лучше будут держать под контролем запрещенные действия защитников.

**8. Судья-секундометрист совместно с судьёй-секретарём и представителями ИФФ должны выполнить проверку экипировки игроков перед матчем, во время разминки команд.**

- Проверка экипировки игроков во время разминки необходима, чтобы матч начался в соответствии с расписанием, без каких-либо задержек. Проверка включает в себя осмотр голеностопных, коленных и локтевых протекторов (запрещается использовать, если они сделаны из твердых материалов, пластиковых или металлических), заколок, любых металлических предметов на теле, липкую мастику в запрещенных местах, длину/цвет рукавов маек, термобелья, и т.д.

- Судьи должны совместно контролировать процесс, и оповестить представителей ИФФ, если что-либо будет обнаружено.

## **9. Будьте внимательны относительно времени на командный тайм-аут.**

- Оба судьи и технический делегат несут ответственность, чтобы команды готовы были возобновить матч после окончания командного тайм-аута. Команды должны закончить обсуждение, как только прозвучал сигнал 50 секунд, и начать готовиться к продолжению матча.

**10. В принципе, контроль поведения скамейки является задачей для технического делегата, но судьи тоже могут применить наказание к официальным лицам команд в случае прямой конфронтации.**

- Судьи должны следовать сигналам представителя IHF / судьи-секундометриста / судьи-секретаря о необходимости применить наказание для официального лица команды или игрока за неспортивное поведение на скамейке.

## **11. Резервная пара помогает с настройкой радиогарнитуры.**

- В задачи резервных пар входит помощь в настройке, доставке и сбора полного набора гарнитур для каждого матча (5 устройств для двух судей + представителя IHF + судьи-секундометриста + судьи-секретаря).

## **12. Новая тенденция:**

*Игрок, выполняющий 7-метровый бросок, слишком много времени тратит на подготовку броска: медленно двигается, делает ведение, либо занимает позицию в центре поля.*

- Судьи должны избегать затяжки времени при выполнении такого броска, попросить игроков не терять время, и в случае повторения затягивания выполнения броска - наказать виновного игрока прогрессивно.

## **13. Тайм-ауты для приведения площадки в порядок брать как можно реже, и проводить их быстро, насколько это возможно.**

- Еще одна инструкция избежать траты времени на неоправданные остановки. Судьи должны взвешенно оценивать, и не стараться выполнить все просьбы игроков о протирке площадки. Во многих случаях игроки просят остановить время и протереть пол там, где нет опасности для игроков, и это можно будет сделать без остановки, как только поменяется игровая ситуация. В некоторых случаях игроки просят сделать остановку только для того, чтобы поменять позицию и «перевести дух».

**14. Прежде чем воспользоваться жестом №16, спросите травмированного игрока, требуется ли ему помощь на площадке.**

- После того, как судьи показывают сигнал № 16, травмированный игрок должен будет пропустить 3 атаки. Поэтому правильно будет спросить у травмированного игрока, сможет ли он быстро встать и покинуть площадку.

- Если травма очевидна, то можно не спрашивать.

- Судьи не должны затягивать принятие решения, показывать ли после тайм-аута жест № 16, или продолжать матч. Не в духе этого нового правила, чтобы игрок долго лежал на площадке без решения судей о вызове персонала для оказания ему помощи.

**15. Травма игрока не должна срывать контратаку или быстрое выполнение начального броска, несмотря на то, что игрок лежит на площадке.**

- Мотив этого нового правила заключается в том, чтобы избежать остановки игры во время контратаки или быстрого выполнения начального броска, даже если игрок лежит на полу, независимо от того, из какой команды этот игрок - атакующей или защищающейся. Таким образом, судьи должны дождаться завершения игровой ситуации, а затем, если травмированный игрок еще лежит на полу, остановить время и оказать помощь, но никогда не срывать явную возможность взятия ворот.

**16. При пассивной игре судьи должны вести подсчет шести передач через гарнитуру.**

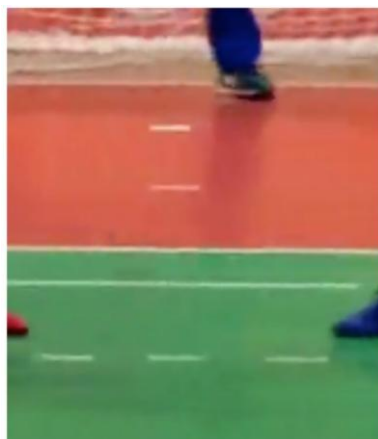
- Если один из судей (желательно судья в поле) словесно ведет подсчет передач, а его партнер слышит его, то это делает маловероятным возможность совершить ошибку.

- В любом случае, судьи должны согласовать эту процедуру между собой, как им лучше справиться с подсчетом передач наиболее эффективным способом.

- Не стоит показывать количество передач пальцами поднятой руки.

**17. Линии на площадке, не соответствующие Правилам.**

- Будьте внимательны, линия по центру ворот перед вратарем, не соответствующая Правилам - явное преимущество для вратаря.



### 18. Сетка-гаситель.

- Сетка-гаситель (служит для того, чтобы избежать быстрого отскока мяча после гола, и является обязательной по Правилам) не может быть собрана, завязана в узел - это явное преимущество для вратаря.



### 19. Черные свистки.

- Только свистки черного цвета могут быть использованы судьями на соревнованиях высокого статуса под эгидой IHF, - это не карнавалы.



**Ramón Gallego**  
**PRC member**

Судейская комиссия на сайте ФГР - <http://rushandball.ru/sudeyskaya-komissiya-fgr-glavnaya>  
Видеоканал Судейской комиссии ФГР - <https://www.youtube.com/user/RefereesComission>